



BUENOS AIRES *en números*

AÑO 6. NÚMERO 6.





Te cuenta la Ciudad

Año 2019

CONTENIDOS

Todo el contenido de esta publicación tiene como fuente a la Dirección General de Estadística y Censos del Gobierno de la Ciudad de Buenos Aires.

RESPONSABLES DE CONTENIDO

Subdirección General de Estadísticas Sociodemográficas

Mag. María Eugenia Lago

Subdirección General de Estadísticas Económicas

Lic. José Carlos Núñez

Departamento Comunicación Institucional

A/C. María Clara González, DG. Ezequiel Martín Ozán y DG. Gustavo Reisberg

Ilustración: Lic. Jonathan Daniel, Ignacio García Zuloaga y DG. Guillermo Rojas

También es posible acceder a información estadística sobre la Ciudad de Buenos Aires en www.estadisticaciudad.gob.ar
Para consultas diríjase al Departamento de Documentación y Atención al Usuario a cdocumentacion@estadisticaciudad.gob.ar



ISSN : 2362-2776

GOBIERNO DE LA CIUDAD DE BUENOS AIRES

Jefe de Gobierno

Lic. Horacio Rodríguez Larreta

Vicejefe de Gobierno

Cdor. Diego César Santilli

Jefe de Gabinete de Ministros

Abg. Felipe Miguel

Ministro de Economía y Finanzas

Cdor. Martín Mura

Administrador Gubernamental de Ingresos Públicos

Cdor. Andrés Ballotta

Director General de Estadística y Censos

Lic. José María Donati

Subdirectora General de Estadísticas Sociodemográficas

Mag. María Eugenia Lago

Subdirector General de Estadísticas Económicas

Lic. José Carlos Núñez

Subdirector General de Estudios Económicos y Fiscales

Lic. Ignacio Mognoni

Subdirector General de Técnica, Administrativa y Legal

Cdor. José Gutiérrez



PRESENTACIÓN

Un valor fundamental de nuestra gestión es la cercanía con los vecinos. Es por ello que en esta publicación presentamos información estadística de la Ciudad y de sus Comunas en un formato accesible mediante ilustraciones e infografías.

Me enorgullece presentar este producto de la Dirección General por sexto año consecutivo y espero que sea de su agrado e interés.

Cordialmente,

José M. Donati
Director General de Estadística
y Censos

¿Qué es la estadística?

Es la ciencia que reúne un conjunto de técnicas para recolectar, organizar, resumir y analizar datos que sirven para conocer la realidad e inferir comportamientos a través del cálculo de probabilidades.

PODRÍAS PREGUNTARTE POR QUÉ NO FUIMOS A TU CASA PARA REALIZAR LAS ENCUESTAS

A diferencia de un censo, las encuestas son por muestreo.

Eso significa que no vamos a todas las viviendas de la Ciudad, sino a una parte de ellas. Las muestras están diseñadas de manera tal que los resultados permiten representar al conjunto de la Ciudad y a sus 15 Comunas.

Además de los datos que recogemos de forma directa en los hogares y empresas de la Ciudad, ingresamos y procesamos los de registros administrativos de nacimientos, defunciones, matrimonios y divorcios para la generación de estadísticas vitales, que dan cuenta de patrones de mortalidad, fecundidad y nupcialidad.

También reunimos datos estadísticos de otros organismos dependientes del Gobierno de la Ciudad y de organizaciones extra gubernamentales para generar información

válida, confiable y oportuna sobre distintas temáticas económicas, fiscales, sociales, culturales y de esparcimiento, de seguridad y de medio ambiente de la Ciudad.

¿POR QUÉ LA INFORMACIÓN QUE PROVIENE DE ENCUESTAS A VECES NO SE PUBLICA INMEDIATAMENTE?

Porque el trabajo posterior a recolectar tus datos es complejo. Algunos de los pasos que seguimos son los siguientes: codificamos las respuestas (proceso que consiste en asignar un número a los efectos del conteo o del cómputo); jerarquizamos y ordenamos los datos obtenidos; sometemos esa información a diferentes pruebas y análisis estadísticos a los fines de la construcción de bases de datos; y generamos indicadores para las distintas áreas temáticas. Nuestros procedimientos están sometidos a estrictos controles de calidad.

Toda esta labor concluye en los diferentes productos que la DGEyC publica y que pone a disposición a través de la página web, pensando en las necesidades de información de los distintos destinatarios: ciudadanos, funcionarios, académicos, investigadores, estudiantes y medios de comunicación.



Principales operativos de la Dirección General de Estadística y Censos

Se realizan encuestas en hogares, en empresas y relevamientos por convenios con Instituciones Públicas y Privadas.

Las dos encuestas en hogares de la Dirección son la Encuesta Anual de Hogares (EAH) y la Encuesta Trimestral de Ocupación e Ingresos (ETOI).

La EAH –que se realiza cada año desde 2002- releva información de los principales aspectos socioeconómicos, demográficos, de la educación y la salud de la población residente en nuestra Ciudad.

La ETOI -que se realiza desde el tercer trimestre de 2014- provee información trimestral sobre el mercado de trabajo de los residentes en la Ciudad de Buenos Aires, sus ingresos y sus condiciones de vida.

Los demás operativos de la Dirección (también hechos por muestreo) se hacen en empresas y permiten obtener datos de la economía de la Ciudad (el nivel de actividad, el nivel de precios, etc.).

Estos son:

- Encuesta Industrial Mensual (EIM)
- Encuesta de Ocupación Hotelera (EOH)
- Encuesta de Servicios Informáticos Mensual (ESIM)
- Encuesta de Seguimiento de Obras (ESO)
- Producto Geográfico Bruto (PGB)
- Encuesta de Indicadores Laborales (EIL)
- Índice de Insumos de la construcción (IIC)
- Índice de Precios al Consumidor (IPCBA)

Podés buscar más información sobre las encuestas en nuestra página web: www.estadisticaciudad.gob.ar

También podés acceder a nuestros portales:



Ocupación e Ingresos en la Ciudad



Sistema de Indicadores de Género BA



Sistema de Indicadores de Derechos de Niñas, Niños y Adolescentes



07

DISTRIBUCIÓN ESPACIAL,
COMPOSICIÓN Y CRECIMIENTO

06

LA POBLACIÓN
Y LA GEOGRAFÍA
DE LA CIUDAD

15

LA ECONOMÍA
DE LA CIUDAD

16

ECONOMÍA

09

HOGARES Y VIVIENDAS

08

¿CÓMO VIVEN
LOS JÓVENES?

17

TURISMO

18

TRANSPORTE

10

CLIMA EN
LA CIUDAD

11

EDUCACIÓN

13

ESPACIOS
VERDES

12

CULTURA
Y ESPARCIMIENTO



14

SALUD

19

TRABAJO

20

SERVICIOS
PÚBLICOS

21

ÍNDICE DE
PRECIOS

ÍNDICE

LA POBLACIÓN Y LA GEOGRAFÍA DE LA CIUDAD

En esta sección vas a encontrar información sobre la composición de la población de la Ciudad.

Vas a poder ver cómo crece, cómo se distribuye y cómo son los hogares y las viviendas.

6 m²
de espacio verde por cada habitante

76%
de las viviendas de la Ciudad son departamentos

58%
de los menores de 25 años vive con ambos padres

5.900.000
personas asistieron a distintas actividades culturales durante todo el 2018

 **98**
días de lluvia en el 2018

46%
de la población de la Ciudad está adherido al sistema de obras sociales de salud



Distribución espacial, composición y crecimiento

La superficie de la Ciudad ronda los 200 km² y su perímetro, los 60 km. Más de tres millones de habitantes residen en ella distribuidos en barrios que, desde el punto de vista político-administrativo, se agrupan en quince comunas.

La **densidad** es de 15.038 habitantes por kilómetro cuadrado. Al interior de la Ciudad la distribución de la población en el territorio es desigual: las Comunas 3, 5 y 6 ubicadas en la zona Centro de la Ciudad son las más densamente pobladas, mientras que las comunas de la zona Sur (C4, C8 y C9) se encuentran menos pobladas.

En relación a la composición por sexo y edad de la población: el número de mujeres supera al de varones - 113 mujeres cada 100 varones - mientras que la edad promedio es de 38 años.

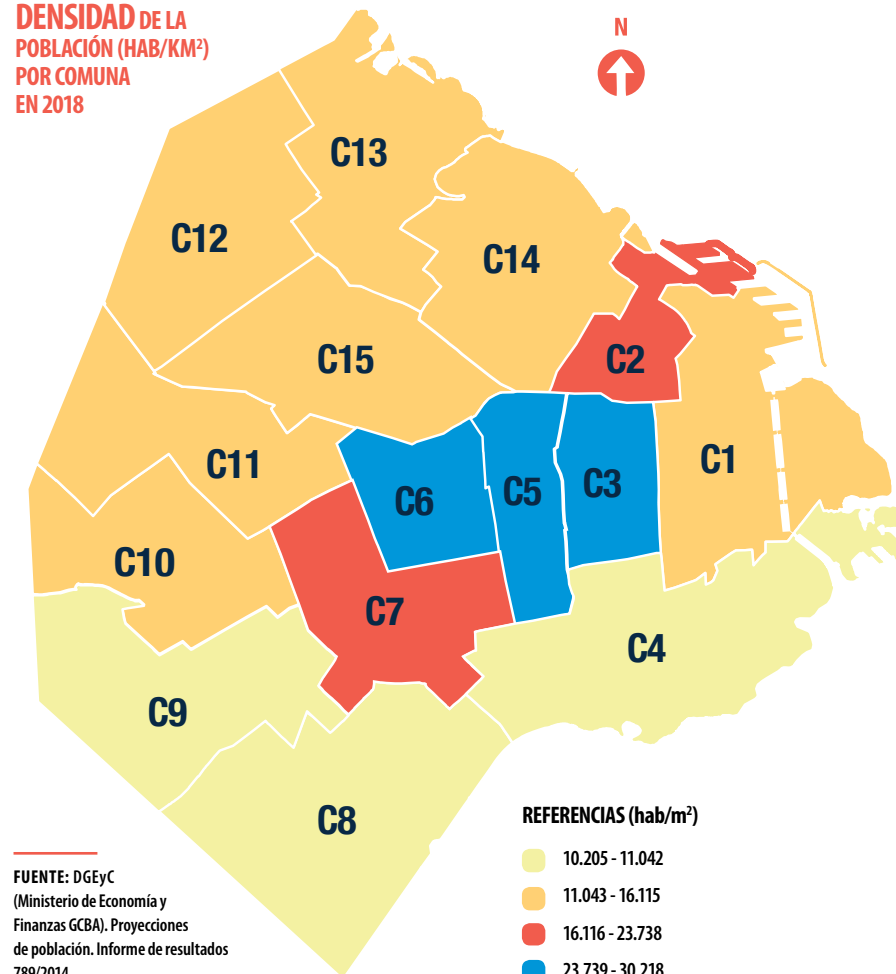
Buenos Aires posee una población envejecida: en 2018 el 16% tiene 65 años y más, un peso cercano al que tienen los menores de 15 años (20%); hay 82 adultos mayores cada 100 niños y adolescentes.

Esta estructura envejecida es más acentuada en algunas comunas como en la Comuna 2 donde el peso de los adultos mayores es de 20% y en las Comunas 6, 11, 13 y 14 donde el porcentaje se ubica entre el 18% y 19%. En el extremo opuesto, la Comuna 8 tiene el menor porcentaje de personas de 65 años y más (10%), mientras que la presencia de población joven es superior al resto (30%).

La estructura poblacional está asociada a su crecimiento: resultado de los nacimientos, defunciones y migraciones. En 2017, nacieron 11 niños y fallecieron 10 personas cada mil habitantes. Las mujeres de la Ciudad tienen en promedio menos de 2 hijos. Los porteños viven, en promedio, 75 años los varones y 82 años las mujeres. ●

Densidad:
es la cantidad de personas por km² de superficie.

DENSIDAD DE LA POBLACIÓN (HAB/KM²) POR COMUNA EN 2018



La Ciudad recibe población proveniente del resto del país (migrantes internos) y de otros países (migrantes internacionales). El 38% de sus habitantes nació fuera de ella. De cada 10 personas no nativas de la Ciudad, 6 nacieron en otra provincia y 4 en otro país.

Algo más de un tercio (36%) de los habitantes llegó a la Ciudad en la última década y el resto lo hizo en un periodo anterior (23% entre 2000-2009 y el 41% antes del 2000).

De los que arribaron en forma reciente (últimos 5 años), la mitad son personas nacidas en el resto del país (el 32% en la provincia de Buenos Aires y el 18% en otra provincia), y la otra mitad son originarios de otro país (15% de un país limítrofe y Perú y 35% de otro).

INMIGRANTE:
persona que habiendo nacido fuera de la Ciudad reside en ella al momento del censo o encuesta

**INMIGRANTES
RECIENTES
SEGÚN LUGAR
NACIMIENTO**



REFERENCIAS

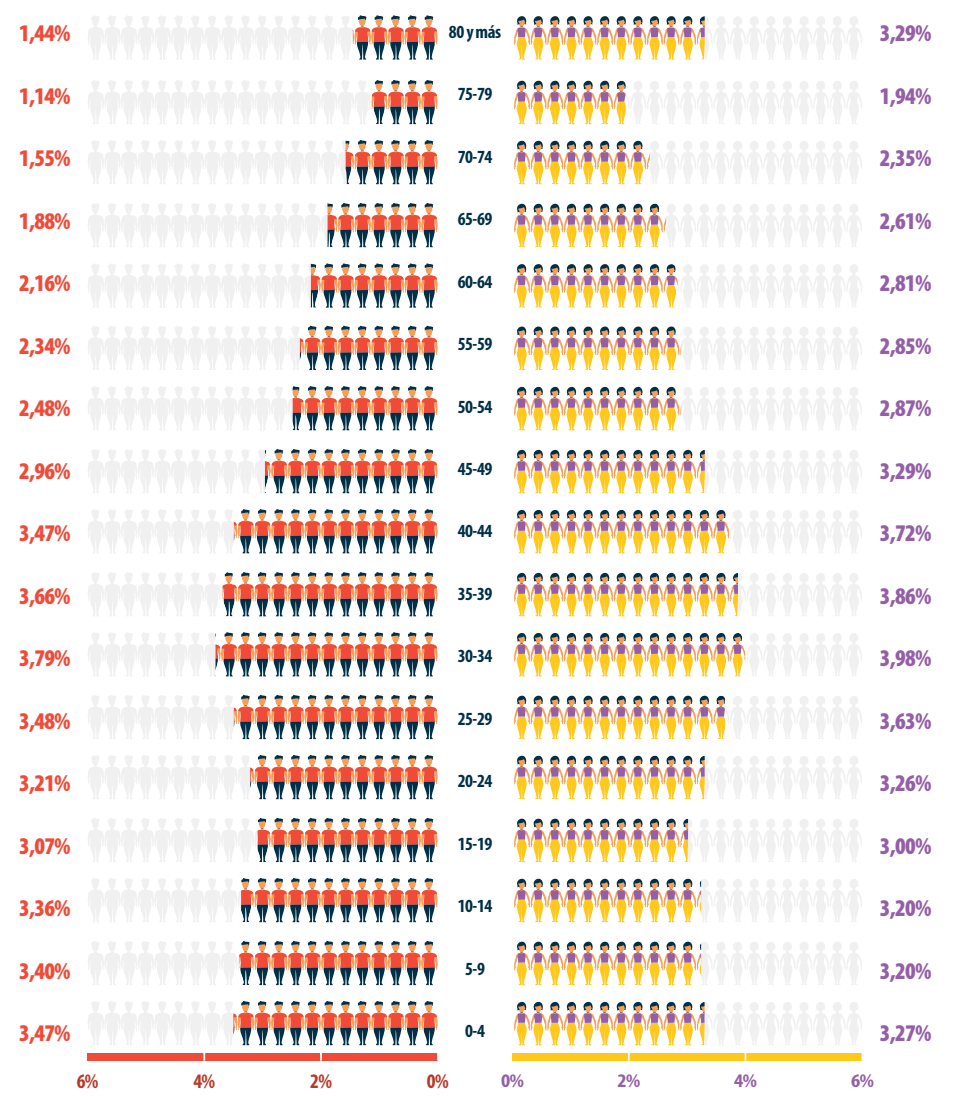
- OTRO PAÍS
- EL CONURBANO BONAERENSE
- OTRA PROVINCIA
- PAÍS LÍMITROFE O PERÚ
- OTRO LUGAR DE LA PCIA. DE BS. AS.

FUENTE: Dirección General de Estadística y Censos (Ministerio de Economía y Finanzas GCBA), EAH 2018.



**ESTRUCTURA
DE LA POBLACIÓN
POR SEXO Y GRUPO
DE EDAD**

FUENTE: DGEyC (Ministerio de Economía y Finanzas GCBA).
Proyecciones de población.
Año 2018.



¿Cómo viven los jóvenes en la Ciudad?

En 2018, el 57% de los menores de 25 años solteros vive con ambos padres, el 34% con uno de los dos y el 8% con ninguno de los padres.

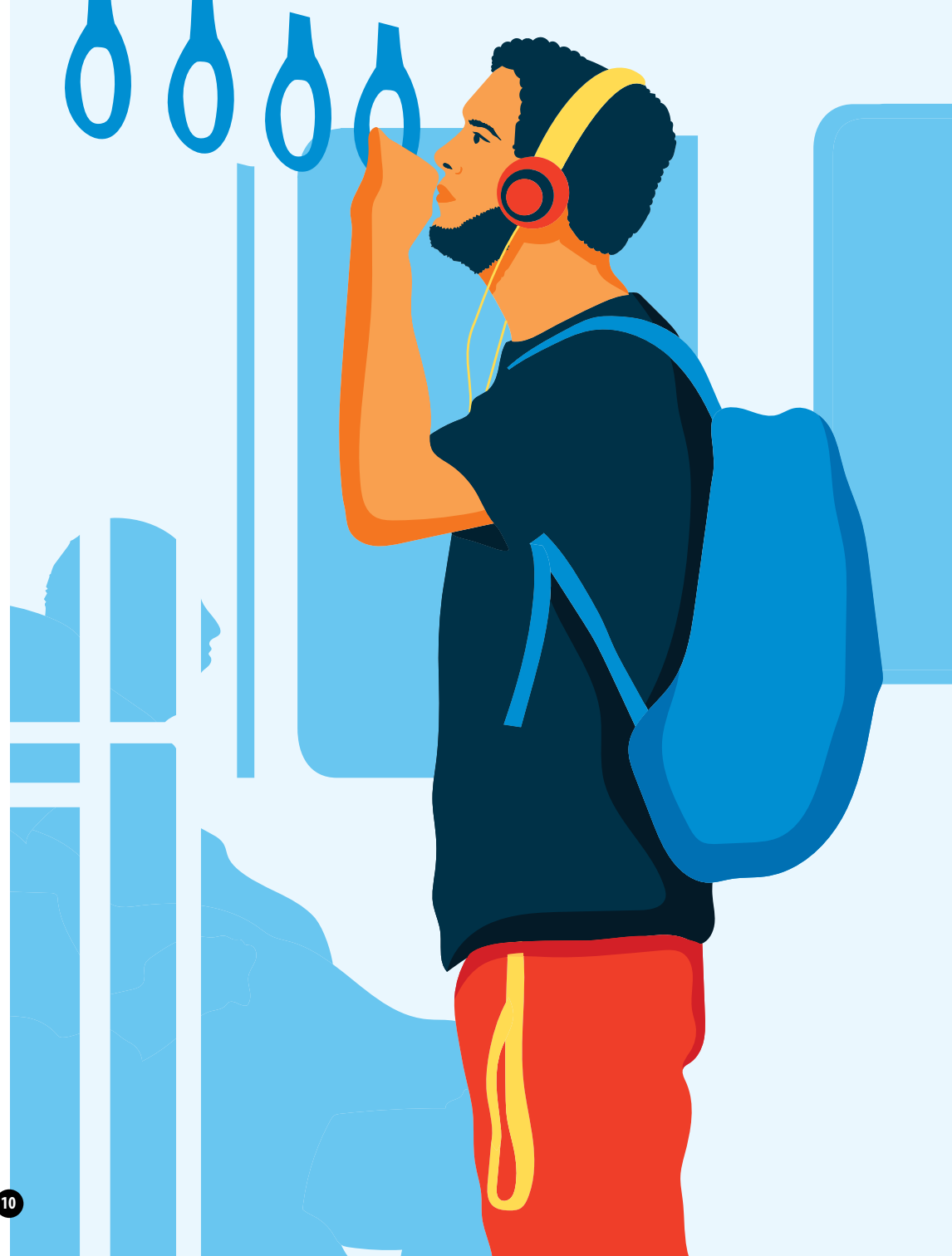
Entre los de mayor edad (20 a 24 años), la proporción de los que no viven con sus padres es más alta representando 4 de cada 10. Son las mujeres quienes en mayor porcentaje (41%) que los varones (39%) viven fuera del hogar de los padres.

Situación conyugal: muestra si una persona está o ha estado en una unión, ya sea legal o consensual. Es decir, evidencia los comportamientos de la población respecto a la formación y disolución de las uniones

Fecundidad: refiere al número de hijos tenidos por las mujeres durante su vida fértil

Situación conyugal: la mayoría de los jóvenes de 14 a 24 años está soltera (90%), el 9% está casado o unido y el resto había tenido una relación de convivencia (es decir son separados, divorciados o viudos). En el caso de los varones, el 88% son solteros, mientras que en las mujeres, las solteras representan el 92%.

En relación a la **fecundidad**, un 9% de las jóvenes fueron madres: el 74% tiene un hijo y el resto dos o más. •



Hogares y viviendas

Se considera un hogar al conjunto de personas que viven bajo un mismo techo y comparten los gastos de alimentación. Más de la mitad de los hogares son conyugales, en su mayoría nucleares (43% con núcleo completo y 10% con núcleo incompleto). En los hogares no conyugales predominan los unipersonales: en alrededor de 4 de cada 10 hogares reside una sola persona.

Los hogares en la Ciudad se caracterizan por ser reducidos, el tamaño

en promedio es de 2,4 personas por hogar. El 35,4% está integrado por una sola persona, mientras que los hogares numerosos (5 personas y más) representan sólo el 7,8%.

El 52,7% de los hogares de la Ciudad tiene jefatura masculina y el 47,3% jefatura femenina. Sin embargo, en las Comunas 2, 5 y 14 las jefas representan más de la mitad. El 34,9% de los jefes/as tiene 60 años y más, mientras que los de menos de 40 años ascienden al 30,9%, el resto se ubica en las edades intermedias. La jefatura femenina está compuesta por una proporción más alta de adultos mayores (39,2%) que los jefes (31%).

Algo más de la mitad de los hogares (53,4%) es propietario de la vivienda y el terreno, el 34,4% es inquilino o arrendatario, el 1,9% es ocupante por trabajo y el 10,4% restante ocupa sus viviendas de manera irregular. Los departamentos representan el 76,1% de las viviendas de la Ciudad y las casas, el 20,7%. El 3,2% restante son piezas en hotel, pensión, inquilinato o conventillo o construcciones no destinadas a vivienda. •

Jefatura del hogar:
persona reconocida como tal por el resto de los miembros de su hogar.

TIPO DE HOGAR

Conyugal: contienen un núcleo conyugal primario.
Se divide en:

Nuclear: pareja sola o con hijos solteros (núcleo completo), o sólo uno de los miembros de la pareja con, al menos, un/a hijo/a soltero/a (núcleo incompleto).

Extendido: nuclear más otros familiares.

Compuesto: nuclear u hogar extendido más otros no familiares.

No conyugal: no contienen un núcleo conyugal primario.
Se distinguen dos tipos de hogares:

Unipersonal: jefe/jefa (sólo o con empleado/s domésticos).

Multipersonal no familiar o familiar sin núcleo: jefe/jefa y otros no familiares y/o familiares.

Clima en la Ciudad

La Ciudad de Buenos Aires está ubicada en una zona de clima templado, por lo que las cuatro estaciones del año se encuentran bien diferenciadas.

En particular, durante 2018, la temperatura media del mes más cálido fue de 25,6°C mientras que la del mes más frío fue de 10,5°C. Asimismo, en relación a las máximas medias, enero y febrero presentaron térmicas mayores a los 30°C, mientras que las mínimas medias de los meses de invierno estuvieron en torno a los 7°C y 8°C.

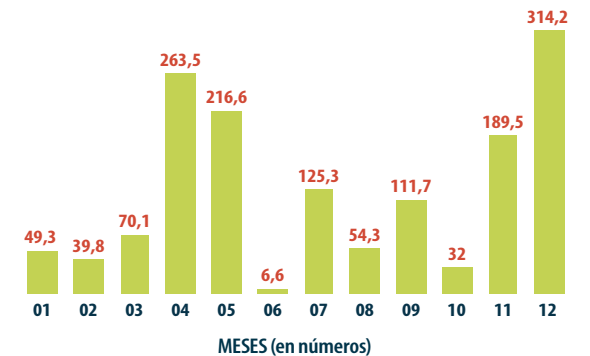
En la Ciudad, la precipitación es siempre superior a la evaporación, ubicándose entre los 1.000 mm y 2.000 mm anuales. En efecto,

durante los doce meses de 2018, llovió 1.473 mm siendo el mes más húmedo diciembre (314,2 mm) y el mes más seco junio (6,6 mm). No obstante, las precipitaciones se encuentran bien repartidas a lo largo de todo el año por lo que no puede hablarse de una estación húmeda o seca.

Las precipitaciones invernales en Buenos Aires siempre son pluviales porque la proximidad que hay entre el océano Pacífico y el Atlántico impide la formación de nieve como sucede a igual latitud en el hemisferio norte. Esta oceanidad es, también, la responsable de la baja amplitud térmica estacional. ●

PRECIPITACIONES (MM) MENSUALES. CIUDAD DE BUENOS AIRES. AÑO 2018

FUENTE: Dirección General de Estadística y Censos (Ministerio de Economía y Finanzas GCBA) sobre la base de datos del Servicio Meteorológico Nacional. Observatorio BSAS.



Educación

La Ciudad de Buenos Aires cuenta con 2.861 escuelas, de las cuales 1.803 son públicas.

El total del alumnado matriculado en todos los niveles de enseñanza (inicial, primario, medio y superior no universitario) y en todas las modalidades (común, especial y adultos) asciende a 768.637, y el 51% concurre a establecimientos estatales.

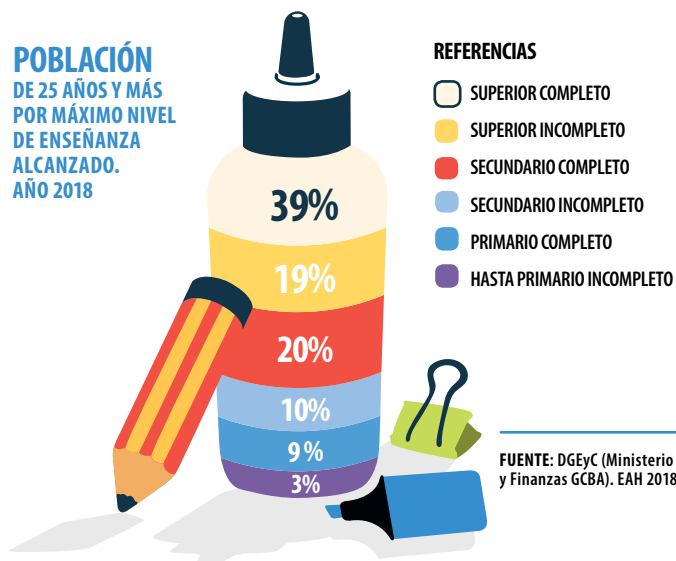
El 98,3% de la población de 4 a 17 años concurre a algún establecimiento educativo. Entre los niños y niñas de 6 a 12 años la asistencia escolar es universal,

mientras que entre los adolescentes de 13 a 17 años desciende al 96%.

Casi 8 de cada diez personas adultas (de 25 años y más) completaron, como mínimo, la escuela secundaria y algo más de un tercio terminó el nivel superior no universitario o universitario.

En el territorio de la Ciudad tienen su sede 38 instituciones universitarias que ofrecen carreras de pregrado y grado, de las cuales 27 son privadas. En las instituciones estatales cursan 348.182 alumnos; en las privadas suman 157.998. El 58% del total de estudiantes universitarios son mujeres. ●

POBLACIÓN DE 25 AÑOS Y MÁS POR MÁXIMO NIVEL DE ENSEÑANZA ALCANZADO. AÑO 2018



REFERENCIAS

- SUPERIOR COMPLETO
- SUPERIOR INCOMPLETO
- SECUNDARIO COMPLETO
- SECUNDARIO INCOMPLETO
- PRIMARIO COMPLETO
- HASTA PRIMARIO INCOMPLETO

FUENTE: DGEyC (Ministerio de Economía y Finanzas GCBA). EAH 2018.

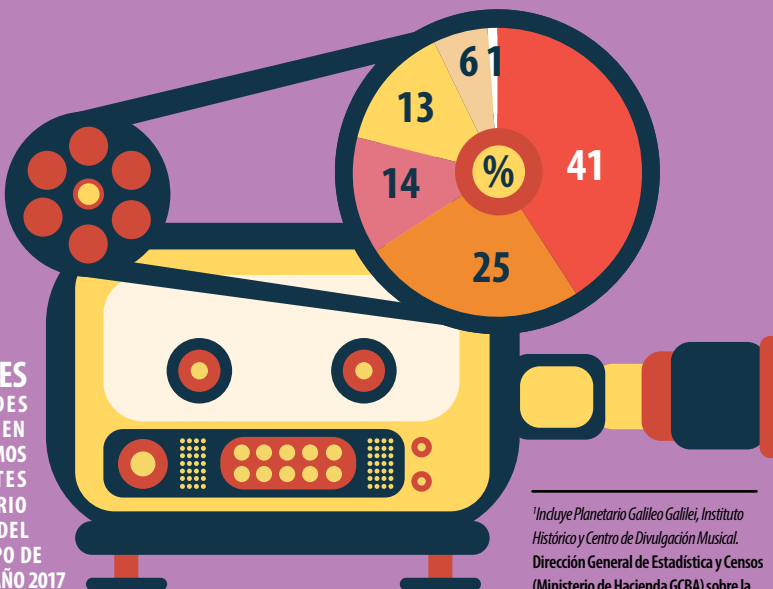


Cultura y esparcimiento

La Ciudad de Buenos Aires se destaca por tener una vida cultural muy activa. Gran parte de la oferta de actividades culturales se desarrolla a través de distintos organismos, establecimientos y eventos dependientes del Gobierno de la Ciudad.

En el año 2017 asistieron alrededor de 5.969.661 personas a distintas actividades culturales (funciones de teatro, cine, música, danza, murga, malabares, exposiciones, y otras), de enseñanza y visitas guiadas ofrecidas por organismos del GCBA.

ASISTENTES A ACTIVIDADES CULTURALES EN LOS ORGANISMOS DEPENDIENTES DEL MINISTERIO DE CULTURA DEL GCBA POR TIPO DE ORGANISMO. AÑO 2017



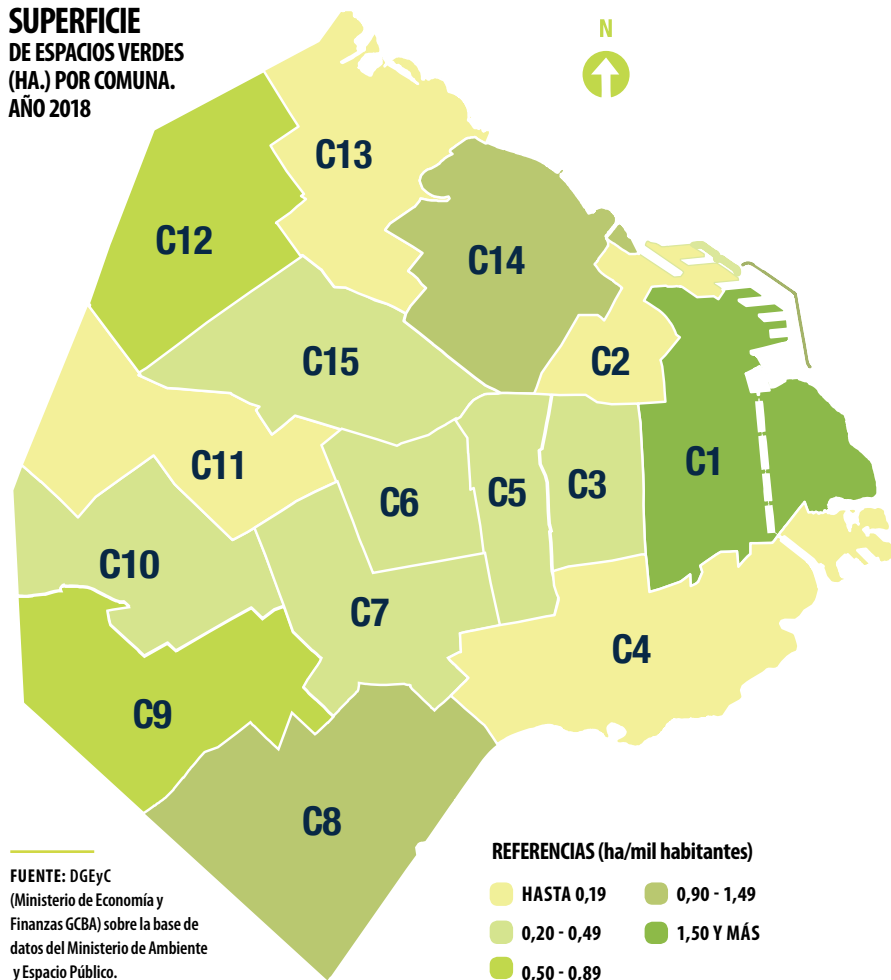
¹Incluye Planetario Galileo Galilei, Instituto Histórico y Centro de Divulgación Musical. Dirección General de Estadística y Censos (Ministerio de Hacienda GCBA) sobre la base de datos del Ministerio de Cultura.

REFERENCIAS

● CENTROS CULTURALES ● FESTIVALES ● TEATROS ● MUSEOS ● BIBLIOTECAS ● OTROS¹



**SUPERFICIE
DE ESPACIOS VERDES
(HA.) POR COMUNA.
AÑO 2018**



FUENTE: DGEyC
(Ministerio de Economía y
Finanzas GCBA) sobre la base de
datos del Ministerio de Ambiente
y Espacio Público.

Espacios verdes

En el territorio de la Ciudad hay 1.341 espacios verdes públicos que cubren una superficie de 1.871,2 hectáreas. De la relación entre la superficie y la población resulta que corresponden 6,0 m² de espacio verde por habitante. En el 2018 se relevaron 54 parques, 299 plazas, 438 plazoletas, 388 canteros centrales en calles y avenidas, 30 jardines y 132 espacios con otras denominaciones. Los espacios verdes más extensos son la Reserva Ecológica ubicada en la Comuna 1 (353 hectáreas) y el Parque del Bicentenario (ex Roca, 154 hectáreas) en la Comuna 8.

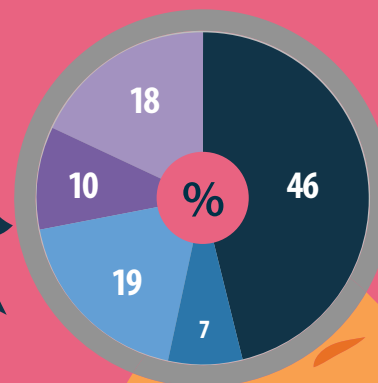
En el mapa que se presenta, la intensidad de color permite identificar la magnitud de los espacios verdes de cada comuna, representando la relación de la superficie de espacios verdes por habitante (ha/mil habitantes). A menor intensidad, menor superficie cubierta de espacios verdes por habitante; a mayor intensidad, mayor superficie cubierta por estos espacios, por habitante. •

Salud

El 81,4% de la población de la Ciudad está afiliada a algún sistema de atención de la salud: el 46,1% a obras sociales, el 18,0% a medicina prepaga o mutual vía obra social, el 10,0% a la medicina prepaga por contratación voluntaria, y el resto agrupa a los que tienen mutual y/o sistemas de emergencias médicas.

El 18,6% de la población tiene como única opción para resolver sus asuntos de salud al sistema público.

POBLACIÓN
POR TIPO DE COBERTURA MÉDICA.
AÑO 2018



REFERENCIAS

- SÓLO SISTEMA PÚBLICO
- SÓLO OBRAS SOCIALES
- SÓLO PREPAGA O VÍA OBRA SOCIAL
- SÓLO MEDICINA PREPAGA POR CONTRATACIÓN VOLUNTARIA
- OTROS SISTEMAS DE SALUD¹

¹Incluye la población cubierta por dos o más sistemas y la que tiene sólo mutual y/o sistemas de emergencias médicas.

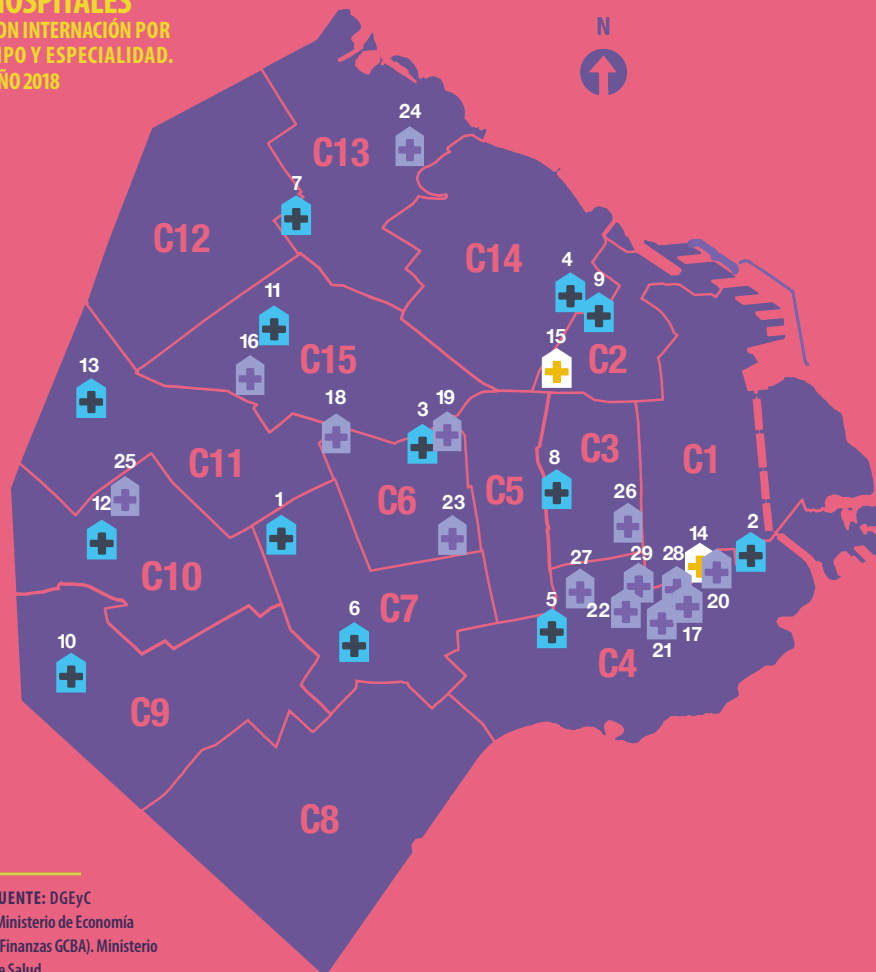
Nota: excluye No sabe/No contesta y Sin dato.

FUENTE: Dirección General de Estadística y Censos (Ministerio de Economía y Finanzas GCBA). EAH 2018.

En los hospitales se atienden alrededor de 8.095.950 consultas médicas (en consultorios externos); a través del **Programa Cobertura Porteña de Salud**, 149.000, y en los CESAC, 760.000 prestaciones totales, incluyendo médicas y otros profesionales emergencias médicas.

Programa de Cobertura Porteña de Salud: plan de atención gratuita para personas que no poseen cobertura médica y acreditan residencia en la Ciudad.

HOSPITALES
CON INTERNACIÓN POR
TIPO Y ESPECIALIDAD.
AÑO 2018



FUENTE: DGEyC
(Ministerio de Economía
y Finanzas GCBA), Ministerio
de Salud.

REFERENCIAS

HOSPITAL GENERAL DE AGUDOS

- 1 ÁLVAREZ
- 2 ARGERICH
- 3 DURAND
- 4 FERNÁNDEZ
- 5 PENNA
- 6 PIÑERO
- 7 PIROVANO
- 8 RAMOS MEJÍA
- 9 RIVADAVIA
- 10 SANTOJANNI
- 11 TORNÚ
- 12 VÉLEZ SÁRSFIELD
- 13 ZUBIZARRETA

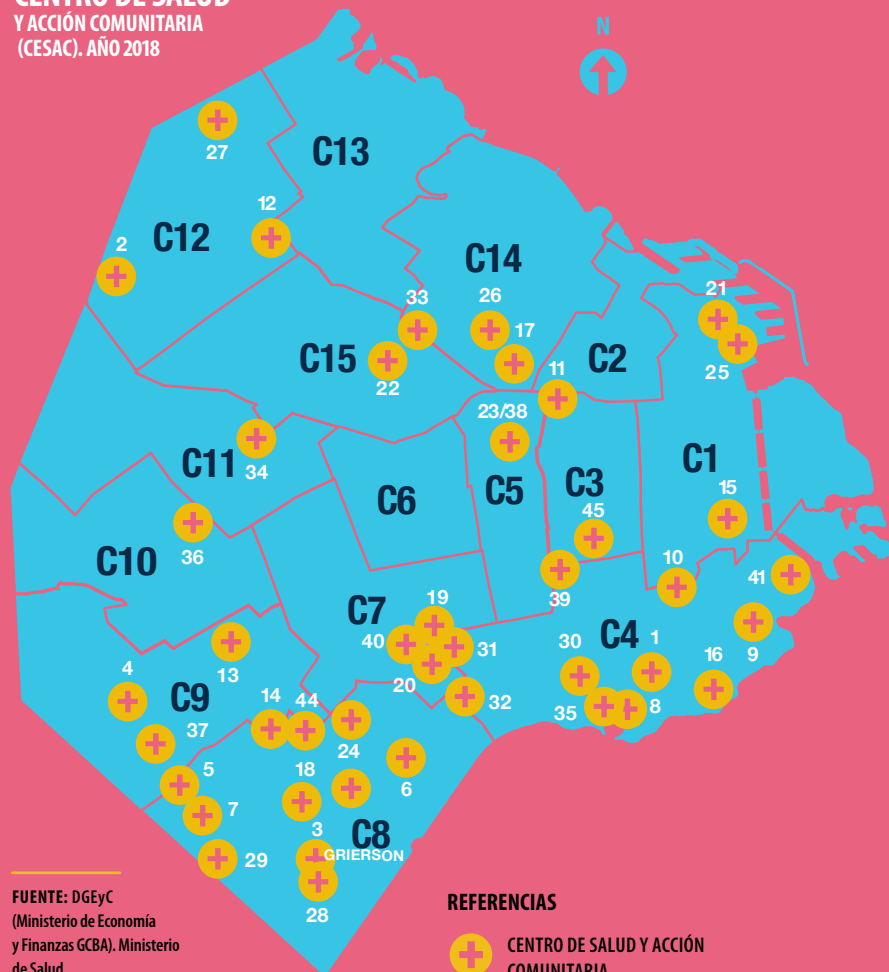
HOSPITAL GENERAL DE NIÑOS

- 14 ELIZALDE (PEDIATRÍA)
- 15 GUTIÉRREZ (PEDIATRÍA)

HOSPITAL ESPECIALIZADO

- 16 ALVEAR (SALUD MENTAL)
- 17 BORDA (SALUD MENTAL)
- 18 LAGLEYZE (OF TALMOLOGÍA)
- 19 MARÍA CURIE (ONCOLOGÍA)
- 20 MARÍA FERRER (REHABILITACIÓN RESPIRATORIA)
- 21 MOYANO (SALUD MENTAL)
- 22 MUÑIZ (INFECTOLOGÍA)
- 23 QUEMADOS (QUEMADOS)
- 24 REHABILITACIÓN PSICOFÍSICA
(MEDICINA FÍSICA/REHABILITACIÓN)
- 25 ROCCA (MEDICINA FÍSICA/REHABILITACIÓN)
- 26 SANTA LUCÍA (OF TALMOLOGÍA)
- 27 SARDÁ (MATERNO-INFANTIL)
- 28 TOBAR GARCÍA (SALUD MENTAL)
- 29 UDAONDO (ENFERMEDADES DEL APARATO DIGESTIVO)

**CENTRO DE SALUD
Y ACCIÓN COMUNITARIA
(CESAC). AÑO 2018**



FUENTE: DGEyC (Ministerio de Economía y Finanzas GCBA), Ministerio de Salud.

REFERENCIAS

- CENTRO DE SALUD Y ACCIÓN COMUNITARIA

ATENCIÓN SOCIAL A NIÑOS, NIÑAS Y ADOLESCENTES

En la Ciudad de Buenos Aires, los niños/as y adolescentes que la habitan o transitan gozan de los beneficios que brindan distintos programas, gestionados por la Dirección General de la Niñez y Adolescencia. Estos programas acompañan a los niño/as y adolescentes en su desarrollo integral y protegen y promueven sus derechos.

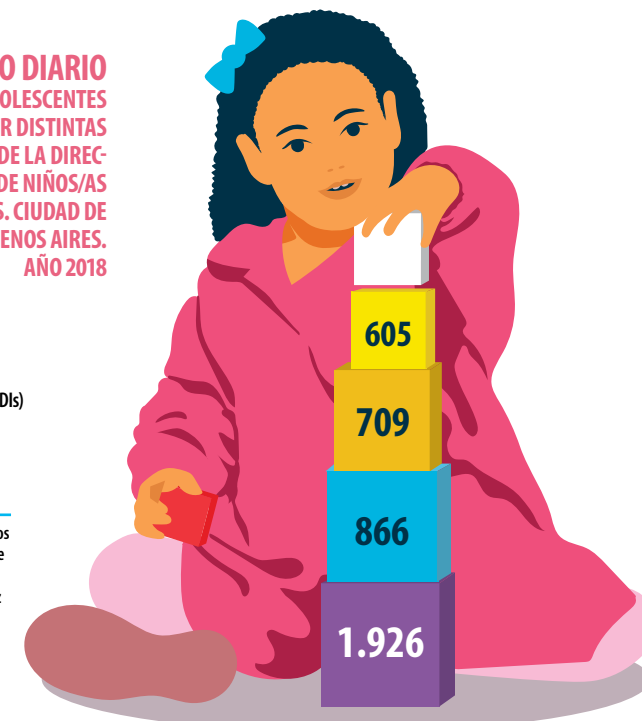
Por su parte, el Centro de Atención Integral a Niños y Adolescentes (CAINA) brinda atención y protección integral diurna a niños/as y adolescentes que viven en situación de calle. Durante el año 2018 un promedio mensual de 759 chicos pasaron por el CAINA. •

PROMEDIO DIARIO DE NIÑOS/AS ADOLESCENTES BENEFICIADOS POR DISTINTAS DEPENDENCIAS DE LA DIRECCIÓN GENERAL DE NIÑOS/AS Y ADOLESCENTES. CIUDAD DE BUENOS AIRES. AÑO 2018

REFERENCIAS

- CASA DE NIÑOS/AS Y ADOLESCENTES
- CENTROS DE DESARROLLO INFANTIL (CeDIs)
- CENTROS DE ATENCIÓN FAMILIAR (CAF)
- JUEGOTECAS

FUENTE: Dirección General de Estadística y Censos (Ministerio de Economía y Finanzas GCBA) sobre la base de datos del Ministerio de Desarrollo Humano y Hábitat. Dirección General de la Niñez y Adolescencia.



LA ECONOMÍA DE LA CIUDAD

En esta sección vas a encontrar información económica de nuestra Ciudad. Podrás conocer qué es el Producto Geográfico Bruto y cuánto exporta la Ciudad.

También vas a descubrir datos muy interesantes sobre el turismo, el transporte, el empleo, los servicios públicos, condiciones de vida, pobreza e índice de precio de la ciudad.

324 millones
de dólares en exportaciones
de bienes de la Ciudad por año

4.500.000
viajeros

Las principales industrias de la Ciudad:

- . Alimentos y bebidas
- . Medicamentos
- . Textiles

51,1%
de los habitantes
de la Ciudad trabaja



La inflación en la Ciudad
de Buenos Aires durante
2018 alcanzó el 45,5%



4035
cajeros automáticos
en la ciudad



917
bancos
en la Ciudad



36.800
taxis

Economía

Para saber cuánta riqueza se produce en un determinado territorio, se utiliza el **Producto Geográfico Bruto (PGB)**. Este es un cálculo que mide la producción de valor agregado en una determinada región mediante la estimación del valor de todos los bienes y servicios que se producen al interior de sus fronteras durante el período de un año.

Según los primeros cálculos realizados por la Dirección General de Estadística y Censos de la Ciudad de Buenos Aires el PGB ascendió durante 2018 a 2.591 mil millones de pesos a **precios corrientes**.

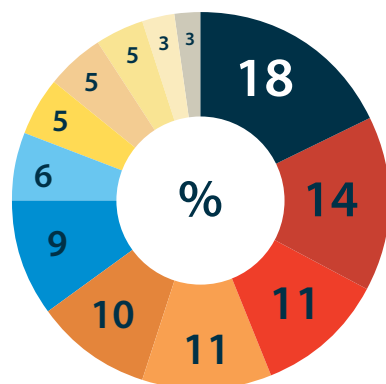
¿QUÉ PRODUCE LA CIUDAD DE BUENOS AIRES?

Los bienes y servicios que integran el Producto Geográfico Bruto son generados por los distintos sectores de actividades productivas. •

Precios corrientes:

Son precios del año en curso. Es un concepto muy frecuentemente empleado en el ámbito de la economía para diferenciarlo de los precios constantes, que son los precios de un año base anterior.

COMPOSICIÓN SECTORIAL DEL PRODUCTO GEOGRÁFICO BRUTO. CIUDAD DE BUENOS AIRES. AÑO 2017



REFERENCIAS

- | | |
|--|---|
| ■ SERVICIOS | ■ ENSEÑANZA |
| ■ COMERCIO | ■ SERVICIOS PERSONALES |
| ■ INTERMEDIACIÓN | ■ CONSTRUCCIÓN |
| ■ TRANSPORTE | ■ HOTELES Y RESTAURANTES |
| ■ ADMINISTRACIÓN PÚBLICA | ■ OTROS |
| ■ INDUSTRIA MANUFACTURERA | |
| ■ SALUD | |

FUENTE: Dirección General de Estadística y Censos (Ministerio de Economía y Finanzas GCBA).





Turismo

En el mes de diciembre de 2018 se contabilizaron 376 establecimientos hoteleros en la Ciudad de Buenos Aires distribuidos, según su categoría, de la siguiente manera:

89	★/★★★
65	★★★★
80	★★★★★
25	★★★★★★
50	APART HOTEL
67	HOTEL BOUTIQUE
376	TOTAL



El total mensual de habitaciones disponibles es de **755.000** aproximadamente.



El número de viajeros que visitó la Ciudad de Buenos Aires durante 2018 fue cerca de **4.800.000**.



En cuanto al origen de los turistas internacionales, en 2018 los brasileños se ubicaron en el primer lugar con una participación del **26%**, secundados por EE.UU. y Canadá con el **14%**.



El **53%** de los turistas son personas que viven en alguna provincia y visitan la Ciudad, el **47%** llega del exterior del país.

Transporte



156.996 retiros de bicis se realizan mensualmente en promedio, para recorrer la Ciudad de Buenos Aires.



195 millones de pasajeros utilizan los distintos medios de transporte urbano y suburbano de la Ciudad por mes.



28 millones de pasajeros viajan en subterráneo y premetro.



35 millones de pasajeros se transportan en tren.



El resto de pasajeros se traslada en las líneas de colectivos que cumplen la totalidad de su recorrido en la Ciudad y en las que se dirigen, también, hacia el Gran Buenos Aires.



36.800 taxis circulan en la Ciudad.



95.978 pasajeros salen en avión con destino al exterior del país, mensualmente, desde el Aeroparque Jorge Newbery; una cifra levemente menor (96.109 pasajeros) ingresa desde el extranjero. Además, salen por mes en promedio 459.380 pasajeros desde el Aeroparque con destino.



219.272 pasajeros entran y salen mensualmente en barco, en promedio, a Buenos Aires. En el Puerto de la Ciudad el movimiento de pasajeros es intenso. Dependiendo de la época, el movimiento varía significativamente: durante el verano mensualmente parten 151.000 pasajeros, mientras que en invierno la magnitud desciende a 80.926. En invierno la magnitud desciende.



Trabajo

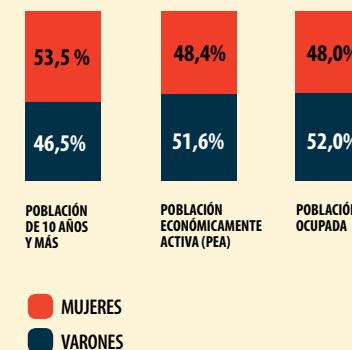
De las 3 millones de personas que viven en la Ciudad de Buenos Aires, durante el cuarto trimestre de 2018, más de un millón y medio se encontraron ocupadas y 130.908 desocupadas, es decir, que sin tener un empleo, lo buscaron activamente y no lo consiguieron.

La suma de las personas ocupadas y desocupadas forma la **Población Económicamente Activa** (PEA) y alcanzó a 1.697.183 personas en la Ciudad.

¿CÓMO PARTICIPAN VARONES Y MUJERES EN EL MERCADO DE TRABAJO?

La Población Económicamente Activa (PEA) se distribuye casi en forma igual entre varones y mujeres, con una sobrerrepresentación masculina en relación a la población total, que se acentúa en el subconjunto de la Población Ocupada.

POBLACIÓN DE 10 AÑOS Y MÁS, POBLACIÓN ECONÓMICAMENTE ACTIVA Y POBLACIÓN OCUPADA POR SEXO (%). CIUDAD DE BUENOS AIRES. 4TO. TRIMESTRE DE 2018



FUENTE: Dirección General de Estadística y Censos (Ministerio de Economía y Finanzas GCBA) ETOI 2018.

¿QUIÉNES SON LOS INACTIVOS EN EL MERCADO DE TRABAJO?

La población económicamente inactiva es la que no trabaja ni busca hacerlo. Además de los niños y las personas que no necesitan o no desean trabajar, se compone de individuos que pudieron haberse retirado de la búsqueda después de haber pasado un tiempo sin conseguir un empleo (se los conoce como *desalentados*).

¿PERO ALGUIEN PODRÍA DECIR QUE UN AMA DE CASA NO ESTÁ OCUPADA?

Si bien es innegable que las actividades domésticas y de cuidados en el hogar en general implican jornadas extensas y de intensidad física y emocional, para la estadística convencional no se considera trabajo. Podrías pensar que es porque no reciben pago, pero la razón es que no se realizan en el marco de una organización laboral.

En los últimos años, está ganando visibilidad el aporte económico que hacen las mujeres en general y la carga horaria que involucran sus actividades dentro de sus hogares. En nuestra Ciudad, muchas mujeres con hijos tienen doble labor: dentro de sus casas, generalmente como principales cuidadoras en el hogar y a cargo de la mayoría de las tareas domésticas (esfera privada, actividad no remunerada) y en unidades productivas o en otros hogares (esfera pública, actividad remunerada).

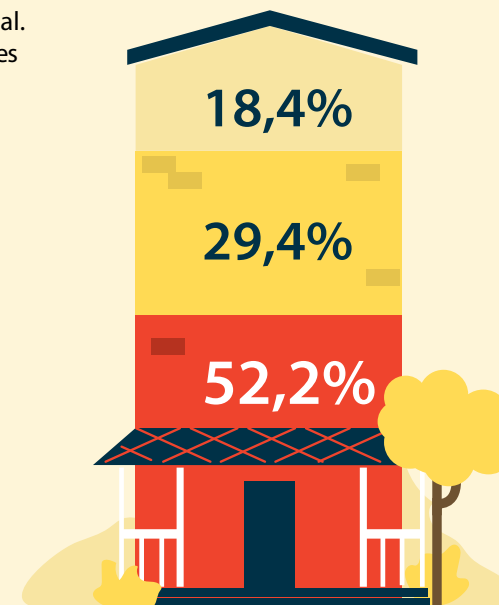


¿QUÉ SON LOS INDICADORES BÁSICOS DEL MERCADO DE TRABAJO?

Son aquellos que expresan la participación de la población en las actividades del mercado laboral. Estos 3 indicadores son los principales del mercado de trabajo:

- TASA DE ACTIVIDAD**
 Total Ciudad: **55,3%**
 Mujeres: **50,4%**
 Varones: **60,9%**
- TASA DE EMPLEO**
 Total Ciudad: **51,1%**
 Mujeres: **46,1%**
 Varones: **56,6%**
- TASA DE DESOCUPACIÓN**
 Total Ciudad: **7,7%**
 Mujeres: **8,5%**
 Varones: **7,0%**

CONDICIÓN DE ACTIVIDAD DEL JEFE DE HOGAR (%).
 CIUDAD DE BUENOS AIRES.
 4TO. TRIMESTRE DE 2018

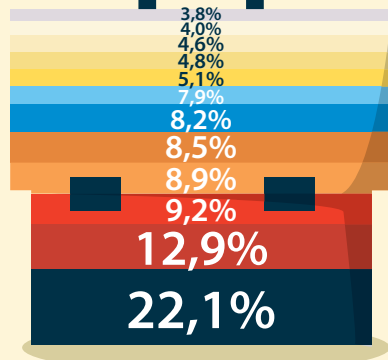


A saber: tanto la tasa de actividad como la de empleo se calculan sobre el total de la población, mientras que la tasa de desocupación se calcula sobre el total de la PEA.

- REFERENCIAS**
- HOGARES CON JEFE ASALARIADO
 - HOGARES CON JEFE NO OCUPADO
 - HOGARES CON JEFE EN OCUPACIONES INDEPENDIENTES

FUENTE: Dirección General de Estadística y Censos (Ministerio de Economía y Finanzas GCBA) ETOI 2018.

DISTRIBUCIÓN PORCENTUAL DE LOS OCUPADOS POR RAMA DE ACTIVIDAD



REFERENCIAS

- SERVICIOS EMPRESARIALES
- SERVICIOS DE HOTELERÍA Y RESTAURANTES
- COMERCIO
- SERVICIO DE TRANSP., ALMACENAMIENTO Y COMUNICACIONES
- ADMINISTRACIÓN PÚBLICA Y SEGURIDAD SOCIAL
- SERVICIO DOMÉSTICO
- INDUSTRIA
- CONSTRUCCIÓN
- SERVICIOS SOCIALES Y DE SALUD
- ACT. FINANCIERA
- SERVICIOS COMUNITARIOS, SOCIALES Y PERSONALES
- ENSEÑANZA

FUENTE: Dirección General de Estadística y Censos (Ministerio de Economía y Finanzas GCBA) EAH 2018.

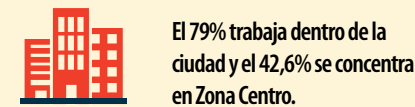
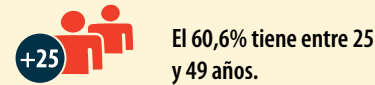
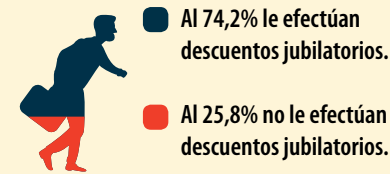
El/la jefe/a de hogar es relevante en las encuestas sociodemográficas ya que es utilizado/a como figura referencial para identificar el parentesco de las personas convivientes. Como específica a la persona considerada como tal por los demás miembros del grupo, solo hay un jefe o jefa en cada hogar.

La condición de actividad del jefe/a del hogar constituye una información valiosa para evaluar la capacidad de obtención de ingresos del grupo conviviente.

En nuestra Ciudad son mayoría los hogares con jefe/a ocupado/a (70,6%), poco más de la mitad en forma asalariada (52,2% del total). Como contrapartida, prácticamente 29% de los hogares porteños registran como jefe a un miembro no ocupado.

El 75,9% de los ocupados son asalariados.

Del total de asalariados:



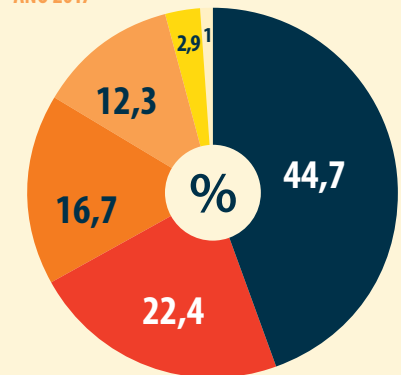
El 43,6% trabaja una jornada normal de entre 35 y 45 hs. pero un 29,7% trabaja menos de 35 hs. Si estos últimos desean trabajar más horas se los considera subocupados y la tasa de subocupación es igual a 10,6 % sobre la PEA.

El 65,6% tiene estudios superiores y, de estos, el 41,7% completó los estudios universitarios o terciarios.

INGRESOS Y CONDICIONES DE VIDA

¿DE QUÉ VIVEN LOS HOGARES EN LA CIUDAD DE BUENOS AIRES?

HOGARES SEGÚN FUENTE DE INGRESOS (%). CIUDAD DE BUENOS AIRES. AÑO 2017



REFERENCIAS

- SOLO DEL TRABAJO PRESENTE
- DEL TRABAJO (PRESENTE Y/O PASADO) Y DE INGRESOS NO LABORALES
- SOLO DEL TRABAJO PASADO
- SOLO DE LA COMBINACIÓN DEL TRABAJO PRESENTE Y PASADO
- SOLO DE INGRESOS NO LABORALES
- SIN INGRESOS

FUENTE: Dirección General de Estadística y Censos (Ministerio de Economía y Finanzas GCBA) EAH 2017.

¿CUÁNTO GANAN POR MES LOS PORTEÑOS?

En el análisis por ingresos de los residentes de la Ciudad de Buenos Aires durante el cuarto trimestre de 2018 se observó que el ingreso medio fue de \$26.216.

\$42.985 fue el ingreso total familiar de los hogares, que es la suma de todos los ingresos percibidos por los diferentes perceptores del hogar.

\$21.734 fue el ingreso per cápita familiar de los hogares, que es el cociente entre el ingreso total familiar y los miembros del hogar.



Durante septiembre de 2015, más de 150 Jefes de Estado y de Gobierno se reunieron en la histórica

Cumbre del Desarrollo Sostenible y aprobaron la Agenda 2030 que contiene 17 objetivos y 169 metas. Nuestra Ciudad está trabajando en la adaptación de los objetivos a nivel local. Uno de ellos corresponde a la Igualdad de Género (objetivo 5) que implica, entre otras cosas, la creación de más y mejores empleos para las mujeres, la protección universal y la adopción de medidas para reconocer, reducir y redistribuir las labores de cuidado y las

tareas domésticas no remuneradas.

La distancia de ingresos es todavía importante en la Ciudad de Buenos Aires: las mujeres ganan por su trabajo 23% menos que los varones. En particular, las mujeres asalariadas tienen un ingreso 19% menor que los varones, y el guarismo se profundiza en las trabajadoras por cuenta propia.

La brecha se achica en los mayores niveles educativos y en la calificación superior (complejidad de las tareas) pero todavía persiste, incluso con igual cantidad de horas trabajadas. Esto deja en evidencia que en buena medida, la diferencia de ingresos se funda en la condición sexual y no solamente en las habilidades o competencias de los ocupados.

¿QUÉ SE ENTIENDE POR BRECHA?

La idea de brecha alude a una separación entre dos valores.

En particular, las brechas de género se muestran en todas las áreas del desempeño, ya sea económico, social o cultural. Se fundan en la jerarquización de las diferencias biológicas entre varones y mujeres y se expresan de distinta manera según el área de la que se trate. En general, expresan la situación de discriminación que sufren las mujeres.

¿QUÉ ES LA BRECHA DE INGRESO?

Es una forma de expresar la distancia entre los ingresos de varones y mujeres. Aquí se muestra sobre los ingresos de la ocupación laboral.

¿CÓMO SE CALCULA?

Brecha (%) = $(\text{Ingreso de mujeres} - \text{Ingreso de varones}) * 100 / \text{Ingreso de varones}$.

Los valores negativos expresan una desventaja para las mujeres. Cuanto más grande es en valor absoluto, mayor es la desigualdad entre los sexos.

¿CÓMO IMPACTA LA POBREZA EN LA CIUDAD DE BUENOS AIRES?



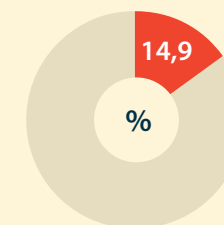
La Agenda 2030 de Desarrollo Sostenible reconoce como el mayor desafío la erradicación mundial de la pobreza en todas sus formas (objetivo 1). La Ciudad de Buenos Aires está comprometida en su reducción durante los próximos años.

Uno de los métodos para estudiar y medir la pobreza que se utiliza en la Ciudad es el de las líneas de pobreza. Es una forma indirecta porque deduce el nivel de vida de los hogares a partir de su ingreso. Dicho de otro modo, evalúa el bienestar a través de la capacidad de consumo de los hogares.

El método de las líneas de pobreza consiste en comparar el valor de una o más canastas de bienes y servicios que satisfacen las necesidades básicas de los hogares de la Ciudad con los ingresos que poseen para adquirirlos en el mercado. Si los ingresos no son suficientes para comprar esos bienes y servicios, se dice que el hogar (y todos los miembros que lo integran) está en situación de pobreza.

Durante el segundo semestre de 2018, el 14,9% de los hogares de la Ciudad estaban en situación de pobreza. El mejoramiento de sus condiciones de vida constituye un desafío urgente. •

HOGARES EN SITUACIÓN DE POBREZA POR INGRESOS (%). CIUDAD DE BUENOS AIRES. 2DO. SEMESTRE 2018



EN SITUACIÓN DE POBREZA

FUENTE: Dirección General de Estadística y Censos (Ministerio de Economía y Finanzas GCBA) ETOI 2018.

Servicios Públicos



1.500.000 usuarios de energía eléctrica tiene la Ciudad, 8 de cada 10 son hogares.



1.400.000 usuarios residenciales de gas.



1.700.000 líneas telefónicas en servicio.



750.000 abonados a la TV por suscripción.



1.600.000 accesos a Internet fija.



1.600.000 toneladas de residuos son generados por año. Esto equivale a 1,4 kg diarios por habitante.



Índice de Precios

¿QUÉ ES UN ÍNDICE DE PRECIOS AL CONSUMIDOR (IPC)?

Todos los bienes y servicios vendidos en nuestro país tienen un valor monetario, es decir, un determinado valor en pesos (\$). Dicho valor es el precio del producto vendido y varía a lo largo del tiempo, tanto positivamente como negativamente. Cuando todos los precios de una economía aumentan de manera continua y generalizada se lo denomina **inflación**.

Como no es posible medir todos los precios de una economía, se utilizan diferentes indicadores económicos, siendo el más conocido y utilizado el IPC. Este indicador mide *la evolución en el tiempo del nivel general de precios de una canasta representativa de bienes y servicios que compran los hogares residentes en un área determinada*.

Una confusión frecuente es pensar al IPC como un índice de costo de vida. Mientras que un IPC mide el cambio en el costo de comprar una determinada canasta fija, un índice de costo de vida habilita la posibilidad de sustituir bienes y servicios a fin de mantener cierto nivel de vida, o satisfacción. Dicho de otra manera, el costo de vida contiene decisiones subjetivas que surgen de las preferencias de consumo de las personas al buscar una mejor satisfacción de las necesidades. El IPC, por el contrario, no varía en función de estas decisiones sino que mide los cambios en el tiempo de los precios de las mismas cantidades y de los mismos bienes y servicios.

EL IPC DE LA CIUDAD DE BUENOS AIRES (IPCBA)

La Ciudad Autónoma de Buenos Aires (CABA) elabora su propio IPC, conocido como Índice de Precios al Consumidor de la Ciudad de Buenos Aires (IPCBA), el cual mide cómo varían, mes a mes, los precios de un conjunto de bienes y servicios adquiridos para consumo por los hogares residentes en la Ciudad.

Es decir, los precios de los alimentos y las bebidas, de la ropa, de los alquileres, del pasaje de colectivo, de los útiles escolares y de muchos otros productos que consumen los hogares porteños.

Ante la imposibilidad de medir los precios de todos los productos de una economía, el IPCBA toma como referencia la Encuesta Nacional de Gastos de los Hogares (ENGHo) de 2004-2005. De esta manera, la canasta quedó determinada por aquellos productos que más consumían las familias porteñas en dicho período y que tenían un mayor peso dentro del gasto total de los hogares. Así la canasta del IPCBA se compone de 628 productos (bienes y servicios), los cuales se clasifican en 12 divisiones y poseen un determinado peso (ponderación) que surge de la ENGHo. Además, mensualmente se relevan 3.200 puntos de venta, recolectando aproximadamente 70.000 precios.

Para conocer cuál fue la variación del IPCBA durante 2018 hay que observar el Nivel General, el cual registró un incremento de 45,5% en dicho período. Asimismo, si



agrupamos los productos en Bienes y Servicios en el mismo período, los Bienes aumentaron un 50,8% y los Servicios un 41,2%.

Decir que el IPCBA varió un 45,5% no implica que todos los bienes y servicios que conforman su canasta hayan variado en igual proporción. Por ejemplo, si tomamos el caso del producto paquete de azúcar blanca de 1 kilo, para comprarlo en diciembre de 2017 se necesitaban, en promedio, \$20,72. En cambio, un año después, en diciembre 2018, para poder tener el mismo paquete se necesitó más dinero, ya que el precio promedio fue de \$27,72. El aumento fue de 33,8%, menor a la variación del Nivel General.


Al interior de las divisiones que componen el IPCBA, durante 2018 se destacaron los siguientes aumentos interanuales (i.a.):


VIVIENDA, AGUA, ELECTRICIDAD Y OTROS COMBUSTIBLES

 **Gas por red:**
76,6% i.a.

 **Expensas de la vivienda:**
43,0% i.a.


 **Alquiler de la vivienda:**
35,9% i.a.

 **Electricidad:**
46,2% i.a.

 **Servicio de agua corriente:**
25,1% i.a.


ALIMENTOS Y BEBIDAS NO ALCOHÓLICAS

 **Pan y cereales:**
61,6% i.a.

 **Leche, productos lácteos y huevos:** 50,5% i.a.

 **Carnes y derivados:**
45,2% i.a.

TRANSPORTE

 **Boleto de colectivo urbano:**
103,8% i.a.

 **Automóvil:**
67,3% i.a.

 **Nafta:**
65,6% i.a.

¿QUÉ ES UNA CANASTA DE CONSUMO?

Los precios medidos por el IPCBA también nos sirven para calcular cuánto dinero necesitan por mes los hogares porteños para poder adquirir un tipo de canasta de consumo compuesta por determinados bienes y servicios. De esta manera, por medio de las Canastas de Consumo, es posible medir la capacidad de acceso de los hogares de CABA a un conjunto de productos, compatibles con el estándar de vida de la población de la Ciudad.

Mensualmente se publican la Canasta Alimentaria (incluye únicamente alimentos y bebidas) y la Canasta Total (incluye alimentos, bebidas, ropa, transporte, salud, educación, servicios del hogar y otros productos varios) para cada uno de los hogares tipo.

Si tomamos como ejemplo a un hogar compuesto por una pareja, ambos de 35 años, con dos hijos varones de 6 y 9 años y propietarios de la vivienda, en diciembre de 2017, necesitaba \$8.847,53 para adquirir la Canasta de Consumo Alimentaria. Un año después esta misma canasta aumentó un 49,1%,

siendo necesarios \$13.193,82 para comprarla. Para adquirir la Canasta de Consumo Total dicho hogar debía contar, en diciembre de 2017, con \$21.525,89. En diciembre de 2018, este valor ascendió a \$31.349,71; es decir, que en 12 meses la Canasta de Consumo Total aumentó un 45,6%.

¿QUÉ ES EL ÍNDICE DE COSTO DE LA CONSTRUCCIÓN DE LA CIUDAD DE BUENOS AIRES (ICCBA)?

Es un indicador que se elabora a partir de relevar cuánto varían mes a mes los precios de materiales e insumos necesarios para construir una vivienda en la Ciudad de Buenos Aires.

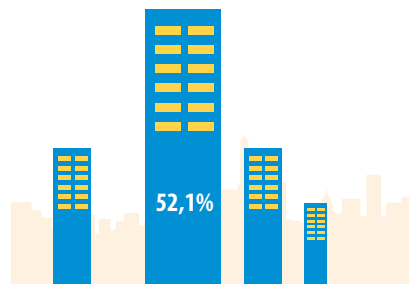
Para elaborar el ICCBA se seleccionaron 114 elementos considerados importantes. Se tomaron como modelos cuatro tipos diferentes de vivienda: edificios con distintas características de acuerdo al nivel de confort y que son los más representativos de la Ciudad.

- Dos de los modelos cuentan con departamentos de dos y tres ambientes: uno tiene trece pisos y cochera descubierta y el otro, doce pisos y un local en la planta baja.

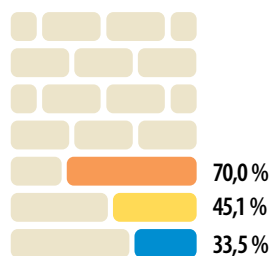
• Los otros dos modelos de edificios son con mayor confort: uno de nueve pisos con departamentos de tres y cuatro ambientes, SUM y estacionamiento descubierto y un último edificio de doce pisos con departamentos de ocho ambientes, cuatro baños (uno incluye bañera con hidromasaje), SUM, gimnasio y estacionamiento cubierto.

El costo de construir estos edificios en la Ciudad de Buenos Aires durante 2018 aumentó el 52,1 % respecto al año anterior: el mayor incremento corresponde a materiales (70%), como la arena, cemento, ladrillos, aires acondicionados, cañerías, cables, pinturas, artefactos eléctricos; seguido de gastos generales de construcción (45,1%) como el alquiler del camión volcador, los andamios, cartel de obra, obrador de madera, seguros; y por último mano de obra (33,5%) que incluye el costo de los albañiles, electricistas, pintores, vidrieristas, técnicos en refrigeración, yeseros, y resto del personal de la construcción.

COSTO DE LA CONSTRUCCIÓN. (%)
CIUDAD DE BUENOS AIRES. 2018



■ NIVEL GENERAL



■ MATERIALES
■ GASTOS GENERALES
■ MANO DE OBRA



GASTOS GENERALES



Materiales:
incremento de **70%**



Mano de obra:
incremento de **33,5%**



Gastos generales:
incremento de **45,1%**

RUBROS PRINCIPALES



Estructura portante:
incremento de **54,9%**



Albañilería:
incremento de **49,2%**



Instalación eléctrica:
incremento de **54,8%**

La misma información con la que se obtiene el ICCBA, pero agrupada con otra clasificación, permite conocer cuál fue la variación en el nivel de costos de acuerdo con el ítem de construcción. Los tres ítems que más importancia tienen en la construcción son: estructura

portante, albañilería e instalación eléctrica. Los costos asociados a la estructura portante y a la albañilería aumentaron durante 2018 un 54,9% y 49,2% respectivamente, mientras que la instalación eléctrica un 54,8%.

Estos datos que elabora la Dirección General son importantes para:

- Las empresas constructoras, que pueden comparar la evolución de sus costos con este promedio.
- Las inmobiliarias, que tienen un dato más para calcular los precios de las viviendas.
- Los bancos, que prestan dinero a quienes construyen y a quienes quieren adquirir su vivienda.
- Todos aquellos que necesitan un indicador imparcial para actualizar los valores de determinados contratos. •

Amortaciones

.....

.....

.....

.....

.....

.....

.....

.....

.....

.....

.....

.....

.....

.....